

四、海洋休閒觀光系

(一)系務概況

1. 系務架構

海洋休閒觀光係指以海洋環境為中心所進行之休閒觀光活動。目前政府大力推動海洋政策，首先公布海洋白皮書，教育部又繼而於 96 年頒布「海洋教育政策白皮書」，為落實白皮書內容，規劃第三期 106 至 110 年度「海洋教育執行計畫」。本校為教育海洋事業相關人才之專門學校，本校積極配合政府政策以及國際與國家發展人力需求，進而推展本校海事教育之特色，也結合國內外海洋有關的休閒觀光旅遊產業蓬勃發展趨勢，於 89 學年度奉准成立全國第一個「海洋休閒觀光科」，並於 96 年 8 月 1 日起配合學校改制，海洋休閒觀光科亦同時更名為海洋休閒觀光系，以培養未來海洋休閒觀光事業所需之人力。自 104 學年度起，本系成立並招收碩士班；故本系目前有日間部碩士班、四技、二技、二專、五專及進修部四技等學制，共計 17 班，學生總人數計 404 人。

本系秉承本校之「專業、忠誠、勤奮、堅毅、服務」辦學理念，並以「在海洋休閒觀光架構下，發展水域生態導覽特色」為本系發展特色。為達成前述目標，本系配合國家「六大新興產業發展策略」、「海洋教育」與「海洋產業政策」之推展，以及配合教育部訂定「海洋教育政策白皮書」之「培育海洋觀光遊憩活動與休閒漁業技術及管理人才」、「發展海洋思維的社會教育」、「加強全民海洋遊憩活動之教育訓練」等發展策略，將傳統的觀光教育帶往以生態旅遊為主的人才培育，並融入海洋的元素，因此系科發展極具特色。此外，本系也積極落實學術交流國際化，不定期邀請國外專家學者來校參與研討會、研究或演講，同時鼓勵教師積極參與國際學術活動與競賽，以成為台灣海洋休閒觀光領域領導系科為發展願景。

因此，除一般觀光相關專業課程之外，積極培養學生具備海洋生態保育及海洋生態觀光知能、休閒漁業學能及技能、海洋休閒觀光活動規劃、海洋休閒觀光旅遊實務、海洋休閒觀光經營管理、海洋休閒觀光運動技能、海洋休閒觀光安全管理等專業能力，亦加強環境教育與解說服務的專業課程，如海洋生態與環境、海洋生物、海洋生物與保育、導覽解說、海洋生態旅遊等課程以及志工導覽服務活動等，使學生成為優質海洋觀光產業及水域遊憩活動規劃及服務管理人才，打造海洋休閒觀光之專業、務實、服務、創新、樂活

之星，讓學生未來能在海洋環境導覽解說、海洋水域主題旅遊、濱海休閒活動規劃及海洋休閒活動技能指導等海洋觀光領域上發揮所長。

為規範本系各相關工作之執行，本系各項系務分工如圖 4-4-1 系務架構。另外，為促進本系教學、研究、服務與輔導之成效，本系於 98 年 05 月 13 日 97 學年度第 2 學期第 2 次系務會議通過「自我評鑑實施要點」，於 102 年 02 月 21 日 101 學年度第 2 學期第 1 次系務會議修正。該要點明定由全體專任教師組成本系自我評鑑工作小組，由系主任擔任召集人，執行系務評鑑相關事宜，以確保本系在教學、研究、服務與輔導等項之成效。此外，在系務發展上，也配合學校進行 102 學年度校務評鑑、104 學年度專案評鑑、105 學年度改名科技大學自我評鑑及改科大訪視等歷程，106 年 8 月 1 日奉教育部核准改制並變更名字「台北海洋學校財團法人台北海洋科技大學」。

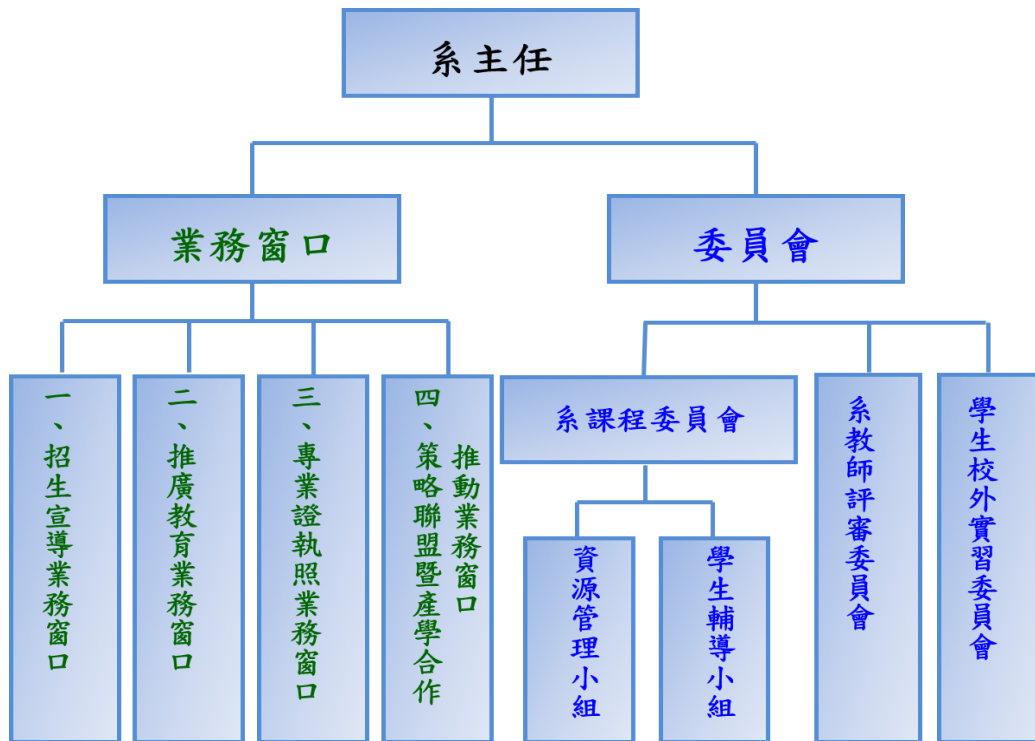


圖 4-4-1 海洋休閒觀光系組織架構圖

2. 系科特色

本系以「博覽海洋、觀光領航」為發展特色，主要內容包括：

(1) 設系目標明確

本系為全國首創之海洋休閒觀光系，配合海洋休閒觀光產

業的發展，教育目標為培養符合產業界需求之「海洋觀光產業」與「水域遊憩活動」服務管理專業人才，打造未來海洋休閒觀光領域之專業、務實、服務、創新、樂活之星。

(2) 環境優越

本系所在之社子校區位居人文、科技、財經、資訊匯萃之大台北地區，具有優越的地理位置，尤其是位居淡水河與基隆河之交匯處，河域水面廣闊，水質在政府積極整治河川下大為提升，加上此處水域受天候影響較少，水上活動較為安全，可說是北部地區最佳的水域休閒遊憩活動訓練場所之一，如圖 4-4-2。

本校與關渡自然保留區相望，世界級的紅樹林溼地生態景觀近在咫尺，也是多種留鳥及候鳥之重要的棲息地；同時，政府的關渡平原及社子島開發計畫亦將生態保育及休閒遊憩功能納入重要的考量。

本系所處地理位置優越，具備培育海洋休閒觀光人才的環境，也深具發展成為世界級海洋休閒觀光教育訓練國際交流平台之潛力。在此優越環境條件下，本系將能積極培養國內首屈一指的海濱休閒遊憩與海洋生態觀光相關產業之專業人才，在我國海洋休閒觀光的推動上扮演重要角色。



圖 4-4-2 本校士林校區衛星地理位置

(3) 學制多元

本系提供日間部碩士班、四技、二技、二專(106起停招)、五專(104起停招)及進修部四技等學制(106起停招)，可培養「海洋觀光產業」及「水域遊憩活動」服務管理基本至中高級的技職人才。課程的規劃在二專及五專部分以培養海洋休閒觀光產業的基本服務技能為主；在四技及二技部份則以培養海洋休閒觀光產業的規劃技能為主；碩士班部分則以培養海洋休閒觀光產業管理與發展的高階管理人才為主。

面對休閒遊憩相關產業全球化、專業化、精緻化的環境快速變動及升級，多元且彈性的學制可滿足不同學生就業或升學的需求，俾使同學所學即所用、畢業即就業及培養跨領域第二專長。

二專或五專學生可完成學業後立即投入職場，也可選擇進入二技或四技就學。而二技學制除可提供曾就讀二專或五專本科學生繼續進修機會外，也非常歡迎非本科學生轉換跑道來研習海洋觀光領域的專業。

本系積極推動及鼓勵學生學習跨領域第二專長，修習跨領域學分學程、輔系及雙主修。再者，本系每學年實施學生性向調查及職場體驗、輔導學涯規劃、職涯規劃及生涯規劃，確定學生所學專長之職涯進路與業界與社會之需求。

此外，就業市場中，尚有廣大的技術人員與服務人員需要管理及規劃能力之培養，以促進職涯發展與職場競爭力。北部區域雖不乏觀光休閒遊憩相關研究所，但多著眼於傳統觀光領域人才之培養，缺乏強調海洋水岸特色之研究方向。本系以良好的設備與多年海洋休閒觀光產業的連結。本系已於民國 104 年招收第一屆碩士生提供產業界管理與發展人才培育的一個優良管道。本系碩士班學生來源除一般傳統餐旅觀光相關科系畢業生外，亦吸引具有海洋科學與海洋文化相關專長，且有心學以致用投身海洋休閒觀光相關產業管理規劃之大專畢業生，預計在 106-110 學年度持續招收碩士生。

(4) 務實課程

本系課程規劃是以本校五星教育願景，並配合 95 年行政院研考會與海洋事務推動委員會「海洋政策白皮書」及 96 年教育部「海洋教育政策白皮書」等政策，以保育海洋生態系統、海

洋觀光資源及海洋整體構造為前提，設計各種海洋休閒與觀光相關理論、實務及技能課程，以充分滿足及契合海洋觀光產業發展所需。

本系課程設計著重於五大核心能力之培養，包括海洋環境導覽解說能力、海洋觀光產業管理能力、濱海休閒活動規劃能力、海洋休閒活動技能能力、外語及國際交流能力等。同時課程規劃目標亦以學生畢業後能與業界無縫接軌，故專業課程之安排上均以專業實務課程為主導，以期結合證照與就業。再者，本系亦建立學生學習成效評量機制並落實實施，以確保學習成效品質，如圖 4-4-3 至圖 4-4-7。

為滿足學生多元選課之需求，除基礎通識課程外，本系開設海洋生物、水族培育、海洋生態與環境、海洋保育等學科，使學生能瞭解台灣海洋環境現況與並建立生物生態保育概念，發展海洋生態旅遊觀光。

本系課程也包括船艇駕訓與管理、潛水技術及各項水上遊憩活動操作技能與教學。學生亦廣泛接受導遊領隊實務、導覽解說、遊程設計、博奕、旅運經營、休閒產業分析及休閒產業經營管理等觀光實務專業訓練。

本系除專業課程多元化之外，為提升學生競爭力，本系亦訂定畢業門檻，除修畢校訂畢業學分數及必修課程外，四技學制須取得外專業基本能力、英文基本能力、資訊基本能力等證照各一張，並鼓勵二專、二技、五專學制考取至少一張專業證照，期以提升本系畢業生之職場競爭力。



圖 4-4-3 海洋休閒觀光系四技課程模組及職涯進路圖



圖 4-4-4 海洋休閒觀光系二技課程模組及職涯進路圖



圖 4-4-5 海洋休閒觀光系二專課程模組及職涯進路圖



圖 4-4-6 海洋休閒觀光系五專課程模組及職涯進路圖

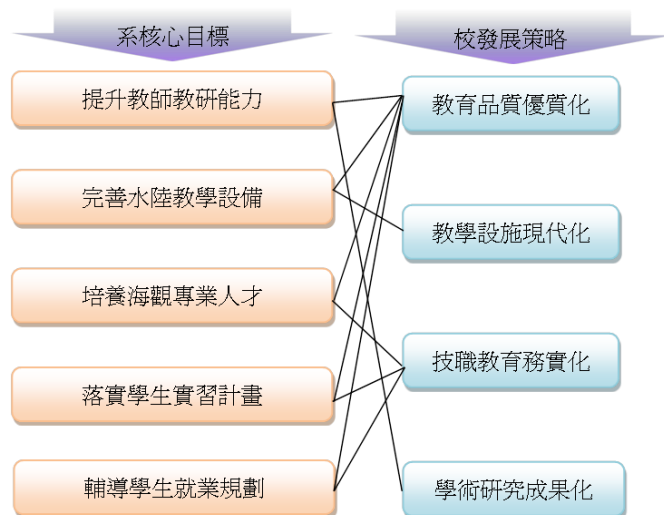


圖 4-4-7 海洋休閒觀光系五大目標與校發展策略對應圖

(5) 實習制度完備

本系依學生校外實習委員會所訂定之校外實習要點，考量學生之特質安排至各專業機構進行校外實習，如：國立海洋科技博物館、國立海洋生物博物館、鴻禧旅行社、墾丁夏都沙灘酒店、太魯閣晶英飯店、花蓮遠雄海洋世界、高雄義大遊樂世界、福隆帆船俱樂部、六福村等業界實習，俾使學生增進專業知識，亦進行實務訓練，達成做中學與學中做之目的。同時，學生得以藉實踐驗證在校學習成效與專業技能之養成，瞭解個人知識與技能是否充足與符合職場所需。近四年畢業生完成一學期實習率已達 100%，進行職場體驗及驗證在校學習成效與專長。為增加同學的實務經驗以及畢業即就業的目標，自 105 學年度起，本系四技學生實習期間增加至一年，於四年級至相關產業實習，實習完成後即畢業，即刻銜接就業。

(6) 師資及設備優良

本系師資優良，師資來自海洋學、海洋生物生態學、漁業、海洋休閒觀光產業、觀光旅遊實務以及水域遊憩活動、經濟與管理等相關領域碩博士，並有豐富之業界經驗，以確保教學品質。

另外，本系為了塑造良好學習環境，逐年加強教學軟硬體設備，目前設有海洋生態與環境專業教室、導覽解說教室、電腦教室及博奕教室等提升相關教學成效。

並配備各式水上遊憩活動器材，如入門級中型帆船兩艘、透明獨木舟、霍比式帆船、雷射型帆船、香蕉船、沙灘車、水上活動指導訓練救生小艇等設備齊全，且擁有自有專用小艇碼頭，可保證海水域活動實做學習成效。

(7) 積極參與研究與辦理活動

本系教師積極參與海洋觀光及水域活動規劃之研究，如「2008-2014 暑期水域活動育樂營」、「海安遊艇公司之經營策略分析計畫案」、「特色化休閒漁業規劃與文創」、「歐洲國家水域運動觀光相關政策之研究」、「臺北市民權水族商圈景觀規劃專案計畫」、2014 國際水域生態觀光研討會、中華民國海洋及水下技術協會第 12 屆第二次會員大會暨第 16 屆水下技術研討會暨科技部成果發表會等，及 2016 台灣海洋休閒觀光發展趨勢論壇；102 至 105 學年度期間本系教師承辦以及參與相關研究及計畫共計 27 件，106 至 110 學年度亦將繼續朝向專業領域參與研究與辦理相關活動。

(8) 積極參與社區活動及提供社區服務

本系師生規劃及參與服務學習課程參與社會公益活動，如國際淨灘活動、社子島淨灘，並辦理親水夏令營活動...等，除加強參與社區活動及提供社區服務外，學生得以從實際活動中印證課堂所學知識與專業技能，落實大學社會責任，推動師生社會創新。

(9) 成立台灣海洋生態觀光協會

海洋生態旅遊已經成為未來觀光業發展之趨勢。本系於 104 年 3 月 18 日成立「台灣海洋生態觀光協會」，旨在推動海洋生態觀光以及海洋生態保育活動。

行政院自 2009 年將觀光旅遊列入六大新興產業行動方案推動項目，但如何在海洋開發利用與生態環境取得平衡，達成海洋生態保育與永續發展，將傳統型漁業及觀光產業轉型為永續型海洋生態觀光產業已是迫不容緩的重要課題，故本會是一個產官學的溝通橋樑以推廣海洋生態觀光相關事務，如海洋觀光休閒、漁村漁業產業發展、休閒漁業及海洋生態旅遊、海洋文化資產及創意。

105 年度台灣海洋生態觀光協會與本系合作辦理海洋休閒觀光產業發展趨勢研討會，邀請專家學者蒞校演講，期未來持

續推動永續生態旅遊推廣活動。

3. 競爭力 SWOT 分析

為能夠擬訂本系未來發展策略，以下檢視本系之教學目標、環境、課程、制度、師資及設備、研究與辦理活動等內外條件，並利用 SWOT 法來分析本系之優勢及劣勢，列舉國內外海洋休閒觀光產業發展可能遇到之機會與威脅，以作成相對應之因應策略，如表 4-4-1，本系未來可行發展策略如下：

(1) SO 策略

- A. 配合政府推動海洋教育與發展觀光目標，應用優勢地理環境設計課程與活動，致力培育觀光與水域休閒服務專業人才。
- B. 配合政府營造親水環境政策，因應親水活動服務管理人力需求逐增之趨勢，務實規劃各項專業/實習課程，並廣邀業界實務師資加入教學陣容或合作教學活動，訓練學生所學專長符合業界及社會需求。

(2) ST 策略

- A. 觀光休閒產業以外語能力較具職場競爭力，故課程規劃加強學生外語能力，以強化學生未來於國際海洋休閒觀光相關產業就業能力。
- B. 課程規劃加強學生實務操作能力，推動證照輔導、實習與業界專題講座等課程，培養學生所學即所用、畢業即就業觀念。
- C. 因應社會環境變化，利用本身地理與學制及專業課程多元化優勢，吸引本國學生就讀。

(3) WO 策略

- A. 配合政府發展水岸遊憩政策及社子島開發計畫等，加強學生輔導，聯繫可靠海洋休閒觀光業者提供工讀機會，期所學有所用。
- B. 因應親水活動服務管理人力需求逐增之趨勢，加強利用碼頭設施、水域遊憩以及水族生態培育相關設備訓練學生具備各項技能，做好教學品質。
- C. 利用政府發展水岸遊憩政策機會，以跨領域團隊方式爭取產學合作及研究案，以增加研究的質量與深度。

(4) WT 策略

- A. 鼓勵師生合作承接產學合作，協助業者應用調查結果，改善企業體質。

B. 重視實習制度，借此媒合產業聘用本系學生實習，增加學生就業機會。

C. 做好課程改革、專家協同、家庭訪問、校外教學、就業輔導、教師評量等教學品保工作。

表 4-4-1 海洋休閒觀光系 SWOT 分析表

外部環境	內部環境	優勢(Strengths)	劣勢(Weaknesses)
		<p>S1：本系濱基隆河及淡水河水岸，有專用碼頭，水域遊憩技術訓練環境條件優越。</p> <p>S2：鄰近關渡、紅樹林自然生態區及漁人碼頭等地，擁有良好之水岸生態與觀光休閒服務教學實習環境。</p> <p>S3：課程、師資、設備與教學活動針對海洋休閒觀光產業需求之人才設計，規劃學生畢業後能與業界無縫接軌，故專業課程之安排上均以專業實務課程為主導，以期結合證照與就業。</p>	<p>W1：學生打工比例相當高，常會影響學生學習情形。</p> <p>W2：碼頭設施、水域遊憩以及水族生態相關設備維護費用高，占去大半教學資源。</p> <p>W3：教師須分擔教學行政工作，影響教師與業界互動及投入專題研究與產學合作時間與機會。</p>
機會(Opportunities)		SO 策略	WO 策略
<p>O1：政府推動海洋教育，發展觀光、離島博奕，以及開放陸客來臺等，相關產業人力需求旺。</p> <p>O2：臺北市新闢社子大橋，積極開發社子島，亦與新北市共同發展淡水河系水岸遊憩功能，帶動相關產業成長。</p> <p>O3：國人親水風氣日盛，海洋休閒觀光服務管理人力需求逐增。</p>		<p>1.應用優勢地理環境設計課程與活動，致力培育觀光與水域休閒服務專業人才。</p> <p>2.務實規劃各項專業/實習課程，並廣邀業界實務師資加入教學陣容或合作教學活動，訓練學生所學專長符合業界及社會之需求。</p>	<p>1.加強與業界合作，共享資源，減輕系上負擔，尋求合作業者提供學生有關海洋休閒觀光產業工讀機會，以讓學生學以致用。</p> <p>2.加強利用相關設備訓練學生具備各項技能，做好教學品質。</p> <p>3.以跨領域團隊方式爭取產學合作及研究案，以增加研究的質量與深度。</p>
威脅(Threats)		ST 策略	WT 策略
<p>T1：國內海洋休閒產業尚在起步，淡旺季差明顯，影響進用專職人力需求。</p>		<p>1.加強學生外語能力以及培養多元能力，以強化學生未來於海洋休閒觀</p>	<p>1.鼓勵師生合作承接產學合作，協助業者應用調查結果，改善企業體質。</p>

<p>T2:觀光休閒產業證照制度與市場實務未盡結合，影響課程規劃及學生考照就業意願。</p> <p>T3:少子女化、老年化、網路化、理盲短利等社會現象，家庭與學校教育均備受挑戰。</p>	<p>光相關產業的就業能力。</p> <p>2.推動證照輔導、實習與業界專題講座等課程，強化學生實務操作能力，以達到所學即所用、畢業即就業。</p> <p>3.強化本系特色，吸引本國學生就讀。</p>	<p>2.重視實習制度，借此媒合產業聘用本系學生實習，增加學生就業機會。</p> <p>3.做好課程改革、專家協同、家庭訪問、校外教學、就業輔導、教師評量等教學品保工作。</p>
---	--	---

(二)願景與目標及定位

1. 願景

本系為全國大專院校第一所以培養海洋休閒觀光產業管理與技能的科系，並以成為國內外海洋休閒與水岸觀光領域的知名科系為願景，為國家社會培育優質的海洋休閒觀光產業人才。

系所依據校務發展目標及專業發展趨勢，並評估自身發展條件，訂定系發展目標與計畫。訂定學生培育目標及學生核心能力，以提升學生就業及就學競爭力。符合系發展目標與特色建立師資聘任、招生與畢業條件。系所行政管理機制之訂定與執行。系行政人力配置符合系所務發展需求。系定期召開會議（如系所務會議、教評會...），且相關委員會運作良好。系規劃與運用空間及資源能合理有效規劃與運用。依據發展及課程需求，規劃及配置充足的空間、經費及圖儀設備等軟硬體設施並具實質效益。系所落實空間、圖儀設備的使用管理與維護。依據本校校務發展計畫之規劃，106學年度改名台北海洋科技大學之後具有3個學院：海洋事業學院、樂活民生學院及創新設計學院；本系屬於海洋事業學院，秉承本校「務實致用教學型大學」之定位，整合專業領域的理論與技術，於課程的安排著重學生實務操作能力，並鼓勵與輔導學生參加符合各系專業特色之技術士證照，使所學理論與技術能相結合，培育海洋休閒觀光產業優質技術與管理人才。

配合教育部技職教育再造方案，「強化務實致用特色發展」及「落實培育技術人力角色」之定位下，本系課程定位以「強調理論與實務並重」及「提升創業經營的能力」雙向規劃；同時實施「建立特色課程領域」、「引進產業資源協同教學」、「實施學生校外實習課程」、「落實專業證照制度」等各項具體作法，充分展現務實致用之精神，縮短學用落差，增加學生就業機會。

在明確的市場區隔下，本系課程規劃極具特色，首先是以本校五星教育願景，發展海洋休閒觀光為主要架構，以深度生態旅遊為重點；並配合政府之產業發展特色，並加深加廣其內涵，形成以應用導

向為主的課程規劃；確定所學專長之職涯進路符合業界及社會之需求為本之課程安排既所學既所用、畢業即就業。因應產業市場發展及社會少子女化現象，本系配合教育部政策與學校規劃，作適度之班級數調整，為國家儲值海洋休閒觀光就業人才，為技職教育再創產業發展奇蹟。

2. 目標

本系目標是以培養「海洋觀光產業服務管理」及「水域遊憩活動服務管理」兼備之專業人才。

3. 定位

本系定位於以教學為主，研究為輔，理論與實務課程並重。在教學方面，鼓勵教師製作數位教材、產業輔導教學、辦理教學成果展、業師協同教學，以及補救教學等，以精進教學品質；研究方面，鼓勵教師爭取政府公部門計畫案、產學合作案、專案研究計畫，以及協助同學申請大專生研究專題計畫等，理論課程著重於海洋、水域、觀光以及管理相關專業的傳授，實務課程著重於產業輔導、導覽解說技能與水域活動技能，如：導覽解說實務、潛水、船艇駕訓、獨木舟、校外實習等課程，並輔導學生考取觀光類以及水域類證照，藉以培養「海洋觀光產業服務管理」及「水域遊憩活動服務管理」兼備之專業人才。

(三)系務發展計畫及策略

本系依據以下九項原則設定發展計畫及執行策略，包含：依據校務發展目標及專業發展趨勢，評估自身發展條件，訂定本系發展目標與計畫；訂定學生培育目標及學生核心能力，以提升學生就業及就學競爭力；符合系發展目標與特色建立師資聘任、招生與畢業條件；訂定與執行系行政管理機制；系行政人力配置符合本系務發展需求；系定期召開系各項會議（如系務會議、系教評會...），系務相關委員會運作良好；系有效規劃與運用空間及資源極大化實質效益；依據發展及課程需求，規劃及配置充足的空間、經費及圖儀設備等軟硬體設施。

4. 基礎面向

根據本校整體校務發展規劃的 12 點策略，本系規劃 106-110 學年度五年系務發展計畫及策略。其中，基礎面向包含：教育品質優質化、系科發展特色化、學術研究成果化、行政管理效能化、校園環境永續化、教學設施現代化、數位學園科技化等 7 項，如表 4-4-3，各項策略發展計畫說明如下：

(1) 教育品質優質化

本系現有專任教師 18 人，包含副教授 5 人、助理教授 8 人、助理教授級專業技術人員 2 人、講師 3 人。師資專長涵蓋海洋學、海洋生物生態學、海洋休閒觀光產業、休閒漁業、觀光遊憩資源、觀光旅遊實務、水域遊憩經營管理、旅遊風險管理、經濟與管理及語言等相關領域。

102 學年度台北海洋技術學院本系評鑑報告中，委員建議本系持續增聘海洋休閒觀光專業資優師資，並鼓勵教師升等或進修，以改善師資結構。據此，本系將持續增聘海洋休閒觀光專業資優師資，以維持各專業領域的師資人數，並視班級數調整本系專任師資人數，且將持續鼓勵教師取得專業證照、改善師資結構，敦聘質優教師，強化教學和研究人力的素質和職級。

表 4-4-2 海洋休閒觀光系 106-110 學年度師資人數及班級數規劃表

	106 學年度	107 學年度	108 學年度	109 學年度	110 學年度
師資數	17 人	17 人	17 人	16 人	14 人
四技	班級數 7 學生數 195	班級數 7 學生數 213	班級數 7 學生數 212	班級數 6 學生數 229	班級數 6 學生數 233
二專	班級數 1 學生數 12	-	-	-	-
二技	班級數 2 學生數 62	班級數 2 學生數 51	班級數 2 學生數 48	班級數 2 學生數 45	班級數 2 學生數 44
五專	班級數 2 學生數 67	班級數 1 學生數 23	-	-	-
進四技	班級數 3 學生數 35	班級數 2 學生數 20	班級數 1 學生數 9	-	-
碩士班	班級數 2 學生數 33	班級數 2 學生數 38	班級數 2 學生數 35	班級數 2 學生數 35	班級數 2 學生數 33
班級總數	17 班	14 班	12 班	10 班	10 班
學生總數	404 人	345 人	304 人	309 人	310 人

(2) 形塑學校優勢特色、系科發展特色化

本系為全國大專院校第一所以培養海洋休閒觀光產業管理與技能的科系，所以在明確的市場區隔下，課程規劃極具特色，首先是以本校五星教育願景，發展海洋休閒觀光為主要架構，以

深度生態旅遊為重點；並配合政府之產業發展特色，並加深加廣其內涵，形成以應用導向為主的課程規劃；確定所學專長之職涯進路符合業界及社會之需求為本之課程安排既所學既所用、畢業即就業。

課程規劃配合系發展目標，建立欲培養之學生核心能力，並符合專業特性、產業發展及學生特質需求。課程結構與內容能符合專業發展及人文關懷的特性，以培養學生專業知識、實務能力及人文素養。

系所能因應系務發展，適當配置專兼任師資，師資結構與專長應符合專業課程規劃與系發展目標及特色。

教師教學科目與專長相符，教學負擔合理，能於教學、研究、產學合作及專業服務上充分發揮其專業知能，且教學能因應產業特性、社會發展趨勢及學生特質，運用適切之教學方法與學生學習評量，提升學生學習成效。

教師主動參與學校教師專業成長活動，並根據學習評量結果與學生的教學回饋意見，精進教材教法，促進學生學習成效，以提升教學品質。

本系課程委員會延聘產官學研專家、學生代表、畢業生代表及家長代表，定期召開會議，並配合教育部技職教育再造方案，「強化務實致用特色發展」及「落實培育技術人力角色」的定位下，課程策略以「強化理論與實務並重」及「提升專業核心能力」雙向規劃；同時實施「建立特色課程領域」、「引進產業資源協同教學」、「實施學生校外實習課程」、「落實專業證照制度」等各項具體作法，充分展現務實致用之精神，縮短學用落差，培養學生就業能力。

為厚植學生基礎能力，本系課程設計著重於五大核心能力之培養，包括海洋環境導覽解說能力、海洋觀光主題旅遊能力、濱海休閒活動規劃能力、海洋休閒活動技能能力、外語及國際交流能力等。故專業課程之安排均以專業實務課程為主導，結合最後一年之校外實習歷練，達成學生畢業後能與業界無縫接軌。為提升學生競爭力，本系訂定畢業門檻，除修畢校定畢業學分數及必修課程外，四技學制須取得專業基本能力、英文基本能力、資訊基本能力等證照各一張，本系每學期開設各類證照輔導班，積極輔導學生，以取得專業能力證照，強化核心產業人才培育，為國

家儲值海洋休閒觀光就業人才，為技職教育再創產業發展奇蹟。

(3) 學術研究成果化

本系盡力塑造優質的研究環境，鼓勵師生在學術研究上的參與度和影響力，並依教師專業分觀光、水域、管理、海洋四組，以團隊合作方式爭取論文發表與產學研究。此外，為將學術研究成果化，本系將持續辦理學術研討會，見 316 頁。

(4) 行政管理效能化

本系將以合議激盪跟隨策略簡化行政程序，加強授權與分層負責，強化行政資訊化，提升行政服務效能。參加本校電子公文處理教育訓練，提升本系公文行政系統效率，並提升公文品質。

(5) 校園環境永續化

精緻校園環境，兼顧校園綠化與廁所美化，發揮環境教育功能，提供師生優良的教學、研究和生活環境。

本系為配合學校整體課程之規劃特色，大一和專一開設勞作教育課程，每學期 1 節課為期一學年，學生於勞動服務和服務學習的過程中，學習養成負責、守時、勤勞、合作、誠實和服務之美德，以及體認手腦並重和人格平等的真諦，樹立學生正確的服務人生觀點，銜接未來出社會後能重視公共勞動及公益服務的價值觀。

(6) 教學設施現代化

本系為配合我國海洋休閒觀光產業的發展，未來將陸續投入經費添購相關儀器設備，以持續精進、充實系科教學和實作之專業教室及軟硬體設施，包含海洋水族生態培育、觀光導覽解說教育以及各項休閒水域遊憩活動等設備器材，以提供學生最佳學習環境的教學設備與資源；(105 年)依各項水域休閒遊憩活動課程教學所需，配合觀光導覽服務相關課程，增進水域遊憩操作及水岸遊憩導覽之軟硬體設施；(106 年)依各項觀光導覽服務相關課程，加強文創觀光課程與設備，以及休閒航海活動課程教學所需及天文星座觀光之軟硬體設施；(107 年)依觀光服務及經營管理課程需求，增進觀光服務、旅遊業實務操作專業能力之軟硬體設施；(108 年)依各項水域休閒遊憩活動課程教學所需，配合觀光導覽服務相關課程，增進水域遊憩操作及水岸遊憩導覽之軟硬體設施；(109 年)依觀光導覽解說、海洋教育等相關課程需求，增進觀光導覽解說服務、海洋生態實作之軟硬體設施；(110 年)依

海洋生物、生態培育、博奕實務等相關課程需求，增購之水族、博奕相關設備，以提升海洋生態、水族培育、博奕實務之專業能力。

再者，本系為了塑造良好學習環境，逐年加強教學軟硬體設備，目前設有海洋生態與環境專業教室、導覽解說教室、電腦教室及博奕教室等提升相關教學成效。並配備各式水上遊憩活動器材，如入門級中型帆船兩艘、透明獨木舟、霍比式帆船、雷射型帆船、香蕉船、沙灘車、水上活動指導訓練救生小艇等設備齊全，且擁有自有專用小艇碼頭，可保證海水域活動實做學習成效。

此外，為建構跨域學習環境，海洋事業學院於 105 學年度建置海洋休閒發展中心，用以培育水下作業人才，如海洋考古、水底攝影、水下工程施工...等，並開設學院必修課程“海洋生態與環境”，落實海洋特色人才培育。

(7) 數位學園科技化、發展創新教學模式

因應本校整體校務發展策略規劃，各科系需加強校內、校際、國際資訊網路功能之運用，以提高行政效能及教學研究成果。故本系規劃師生全面使用電子化系統，加強老師資訊專業知識，並運用數位教學平台，以營造一個數位科技教學環境。

切為提升數位教學，每位老師皆學習磨課師教學錄影系統製作互動之數學教材，以提升師生互動之教學發展，成為雙向溝通之教學管道，並達數位學園教學相長之目標。

表 4-4-3 海洋休閒觀光系 106-110 學年度系務發展(基礎面向)計畫內容

校務發展計畫 (校務面)	系目標	五學年度工作計畫(系務面)		預期成效/目標-量化				
		名稱	策略	106	107	108	109	110
1.教育品質優質化	提升教師教研能量	維持不同專業教師比例	視情況調整海洋生態環境、休閒觀光與旅運、觀光及語言、規劃管理與統計、水域遊憩活動專長專任教師比例。	將視班級數調整本系專任師資人數。	將視班級數調整本系專任師資人數。	將視班級數調整本系專任師資人數。	將視班級數調整本系專任師資人數。	將視班級數調整本系專任師資人數。
		提升師資素養	依據評鑑指標三之師資結構與素養事項第2項：鼓勵教師升等或進修，以改善師資結構。	專任教師共取得9張專業證照。	專任教師共取得8張專業證照。	專任教師共取得8張專業證照。	專任教師共取得8張專業證照。	專任教師共取得8張專業證照。
2.系科發展特色化	培養海觀專業人才	提升專業核心能力	建立特色課程領域／開設「海洋觀光產業服務管理」及「水域遊憩活動服務管理」相關核心課程。	明訂七項基本能力與五項核心能力。	明訂七項基本能力與五項核心能力。	明訂七項基本能力與五項核心能力。	明訂七項基本能力與五項核心能力。	明訂七項基本能力與五項核心能力。

校務發展計畫 (校務面)	系目標	五學年度工作計畫(系務面)		預期成效/目標-量化				
		名稱	策略	106	107	108	109	110
		強化理論與實務並重	引進產業資源協同教學／以此進行實務之訓練，並達成理論與實務之結合。	4 個協同教學課程。	4 個協同教學課程。	4 個協同教學課程。	5 個協同教學課程。	5 個協同教學課程。
			實施學生校外實習課程／藉以驗證在校學習成效與專業技能，同時瞭解職場需求。	校外實習比率 100%。 (校外實習為必修課程)	校外實習比率 100%。 (校外實習為必修課程)	校外實習比率 100%。 (校外實習為必修課程)	校外實習比率 100%。 (校外實習為必修課程)	校外實習比率 100%。 (校外實習為必修課程)
			落實專業證照制度／開設各種證照輔導，並訂定畢業門檻每學年均開設觀光類及水域類證照輔導班。	四技學制學生須取得專業基本能力、英文基本能力、資訊基本能力等證照各 1 張。	四技學制學生須取得專業基本能力、英文基本能力、資訊基本能力等證照各 1 張。	四技學制學生須取得專業基本能力、英文基本能力、資訊基本能力等證照各 1 張。	四技學制學生須取得專業基本能力、英文基本能力、資訊基本能力等證照各 2 張。	四技學制學生須取得專業基本能力、英文基本能力、資訊基本能力等證照各 2 張。
3.學術研究成果化	提升教師教研能量	舉辦學術研討會、交流活動	海洋休閒觀光推廣與創新研討會。	辦理 1 場國內研討會。	辦理 2 場國內研討會。	辦理 2 場國內研討會。	辦理 2 場國內研討會。	辦理 3 場國內研討會。

校務發展計畫 (校務面)	系目標	五學年度工作計畫(系務面)		預期成效/目標-量化				
		名稱	策略	106	107	108	109	110
4.行政管理效能化	培養海觀專業人才	行政支援規劃	召開系務會議、課程委員會。	16場	16場	16場	16場	16場
5.校園環境永續化	培養海觀專業人才	環境教育	校園環境大掃除競賽及廁所打掃服務學習。	每學期辦2場	每學期辦2場	每學期辦2場	每學期辦2場	每學期辦2場
6.教學設施現代化	完善水陸教學設備	設備與書源規劃	分年度增進水族生態實作、導覽解說、水域遊憩操作等專業能力之軟硬體設施。	增進水族生態實作、導覽解說相關專業能力之軟硬體設施/設備經費846,000元	增進水域遊憩操作及水岸遊憩、觀光導覽專業能力之軟硬體設施/設備經費795,000元	增進觀光服務、旅遊實作專業能力之軟硬體設施/設備經費748,000元	增進水域遊憩操作及水岸遊憩導覽專業能力之軟硬體設施/設備經費1,250,000元	增進水族生態實作、導覽解說相關專業能力之軟硬體設施/設備經費200,000元
7.數位學園科技化	完善水陸教學設備	電子化系統規劃	分年度增進數位教學平台之使用。	全面使用電子化系統/老師配合學校行政電腦化達成率70%	全面應用數位教學平台/老師運用數位教學平台到所任教的科目達成率100%	全面應用數位教學平台/老師運用數位教學平台到所任教的科目達成率100%	師生雙向使用數位教學平台/師生雙向使用數位教學平台達成率100%	加強老師專業知識/全面落實到行政、研究及教學上達成率100%

5. 精進特色

配合教育部技職教育再造方案，「強化務實致用特色發展」及「落實培育技術人力角色」之定位下，課程策略以「強調理論與實務並重」及「提升創業經營的能力」雙向規劃；同時實施「建立特色課程領域」、

「引進產業資源協同教學」、「實施學生校外實習課程」、「落實專業證照制度」等各項具體作法，充分展現務實致用之精神，縮短學用落差，增加學生就業機會。

課程規劃符合系發展目標、社會及產業發展需求，並考量學生特質即學生的特性與素質，包括學生的學習動機、學習態度與信念、預備知識、學習行為與學習表現等。課程規劃配合發展目標及訂定系科本位課程，課程規劃與培養學生核心能力相符，課程開設能滿足學生多元選擇之需求情形，課程規劃能夠符合專業發展及人文關懷的特性，以培養學生專業知識、實務能力及人文素養。整體課程規劃包含培養學生基本能力、專業知識、實務能力及人文關懷之課程規劃與課程大綱。

課程大綱包含課程大綱規劃與學生核心能力之關聯性。推動普及協同教學，教師藉由與其他人(業界)共同合作，透過角色分工，以各種形式進行多樣化的教學活動。

發展教材包含選、編適當之教科書或自行發展教材。整體課程規劃與開設，課程總學分數及各年制學分數適切。根據學生及外部專家(如學界、業界和系友)對課程意見回饋，檢討修正課程規劃情形。系所聘任專兼任師資結構與專長，和專業課程規劃與系所發展目標及特色相關密切。師資之學位、學術研究、技術專長或實務經驗，配合專業課程規劃與系所發展目標及特色之。專兼任教師授課能因應產業特性、社會發展趨勢及學生特質，運用適切之教學方法與學習評量，提升學習成效。教師教學與實務、產業及社會發展趨勢連結之情形。教師依課程大綱，訂定進度、發展教材與應用資訊科技教學。教師參與教學專業成長活動及運用評量結果，以增進教學品質。

本系教育目標是以培養「海洋觀光產業服務管理」及「水域遊憩活動服務管理」兼備之專業人才，且為因應產業市場發展及社會少子女化現象，本系配合教育部政策與學校規劃，作適度之班級數調整，依教學、研究、服務、輔導之精進進特色如下說明。

(1) 教學

本系課程設計著重於五大核心能力之培養，包括海洋環境導覽解說能力、海洋觀光主題旅遊能力、濱海休閒活動規劃能力、海洋休閒活動技能能力、外語及國際交流能力等。同時課程規劃目標亦以學生畢業後能與業界無縫接軌。因此教學透過實習廠商的問卷回饋及評鑑委員意見，自 103 學年度入學之各學制均最後

學年開設校外實習課程，四技與五專學制實習課程調整為一學年，20 個必修學分；二專與二技學制實習課程為 120 小時，必修 2 學分；進修部四技亦開設一學年，20 個選修學分，如表 4-4-4 說明 106-110 學年度系務發展(精進特色) 教學計畫內容。

表 4-4-4 海洋休閒觀光系 106-110 學年度系務發展(精進特色) 教學計畫內容

校務發展計畫(校務面)	系目標	五學年度工作計畫(系務面)		預期成效/目標-量化				
		名稱	策略	106	107	108	109	110
技職教育務實化	落實學生實習計畫	實務研習	碩士班學生必修實習學分數	3	3	3	3	3
技職教育務實化	落實學生實習計畫	學生校外實習	四技學生必修實習學分數	10	10	20	20	20
技職教育務實化	落實學生實習計畫	學生校外實習	二技學生必修實習學分數	2	2	2	2	2
技職教育務實化	落實學生實習計畫	學生校外實習	二專學生必修實習學分數	2	2	2	2	2
技職教育務實化	落實學生實習計畫	學生校外實習	五專學生必修實習學分數	10	10	10	10	-
技職教育務實化	落實學生實習計畫	學生校外實習	進修部四技學生選修實習學分數	0	0	0	20	20

「辦理廠商說明會與演講宣導與企業參訪」除為學生提供就業資訊、舉辦就業講座、舉辦職涯規劃講座，遴聘產業具指標性之專業達人為產業導師，與學生分享其職場經驗、市場趨勢特色及職場倫理觀念，有利學生順利進入職場，減少學用落差，加強技職教育與產業接軌，使學生更加了解對其未來與就業環境，並掌握企業求才脈動。由於 106 學年度開始，實習由半年變成一年，因此會提高廠商宣導與企業參訪的費用。如下表 4-4-5 說明 106-110 學年度系務發展(精進特色) 實習計畫內容。

表 4-4-5 海洋休閒觀光系 106-110 學年度系務發展(精進特色) 實習計畫內容

校務發展計畫 (校務面)	系目標	五學年度 工作計畫 (系務面)		預期成效/目標-量化				
		名稱	策略	106	107	108	109	110
技職教育 務實化	落實學生實習計畫輔導學生就業規劃	辦理廠商說明會與演講宣導與企業參訪	選擇海洋、水域、觀光、管理類廠商	選擇志趣相投的企業實習 /25 家廠商	選擇志趣相投的企業實習 /20 家廠商	選擇志趣相投的企業實習 /20 家廠商	選擇志趣相投的企業實習 /20 家廠商	選擇志趣相投的企業實習 /20 家廠商
學術交流 國際化	落實學生實習計畫	辦理海外研習、見習、實習(海外青年交流)	申請學校補助獎勵研習、見習及實習	擴大學生國際視野，培養自我獨立思考與生活/1 場	擴大學生國際視野，培養自我獨立思考與生活/1 場	擴大學生國際視野，培養自我獨立思考與生活/1 場	擴大學生國際視野，培養自我獨立思考與生活/1 場	擴大學生國際視野，培養自我獨立思考與生活/1 場

(2) 厚實研究能量

本系全體教師依據學校獎勵師生參與學術研究與技術發展，均善用學校提供之經費及資源，增進教師技能及提升教學品質，亦積極爭取產學與政府單位委託計畫，並將研究成果撰寫論文，發表於期刊、研討會等，強化產學合作。因 106 學年度少子女化的衝擊，生源減少，相對老師人數也預期縮編，所以各研究件數也會因教師人數減少，但平均件數會有所提升。本系 106-110 學年度教師承接校外計畫、舉辦國內外學術研討會及交流活動之規劃如表 4-4-6。

表 4-4-6 海洋休閒觀光系 106-110 學年度系務發展(精進特色) 研究計畫內容

校務發展計畫 (校務面)	系目標	五學年度 工作計畫 (系務面)		預期成效/目標-量化				
		名稱	策略	106	107	108	109	110
學術研究成果化	提升教師教研能量	提升研究能量	進行產學與政府單位委託計畫	7 件	6 件	6 件	5 件	5 件
學術研究成果化	提升教師教研能量	提升研究能量	國內外期刊論文	6 篇	5 篇	5 篇	4 篇	4 篇

(3) 服務

本系藉由多元服務學習活動激發學習意願，發展學習潛能，並開拓視野，建立人際網絡，但因少子女化人數減少，因此規劃時間有調整。每年新生班有服務學習課程，希望學生能在校外服務他人，學習群體互動及應變技巧並多元發展累積不同經驗，激發學習意願，如表 4-4-7。

表 4-4-7 海洋休閒觀光系 106-110 學年度系務發展(精進特色) 服務計畫內容

校務發展計畫 (校務面)	系目標	五學年度工作計畫 (系務面)		預期成效/目標-量化				
		名稱	策略	106	107	108	109	110
技職教育務實化	培養海觀專業人才	配合本系特色「博覽海洋、觀光領航」，強化實務技能，培養環境關懷，正向樂觀服務人群精神。	推動服務學習：積極參與社區活動及社區服務。	預期成效：每年參與志工時數 90 小時。	預期成效：每年參與志工時數 80 小時。	預期成效：每年參與志工時數 80 小時。	預期成效：每年參與志工時數 70 小時。	預期成效：每年參與志工時數 60 小時。

(4) 輔導

本系透過推動服務學習融入教學，並善用教育部圖資獎勵補

助經費，鼓勵學生踴躍借閱書籍，開設專業課程融入服務學習，將課程所學專業能力運用於服務他人，拓展視野及人際關係，培養海洋產業專業服務人才，累積海洋事務多元產業發展學習經驗，提升學習意願，如表 4-4-8。

表 4-4-8 海洋休閒觀光系 106-110 學年度系務發展(精進特色) 輔導計畫內容

校務發展計畫 (校務面)	系目標	五學年度 工作計畫 (系務面)		預期成效/目標-量化				
		名稱	策略	106	107	108	109	110
技職教育 務實化	培養海觀 專業人才	設備與 圖書資 源的充 分利用	推動服務 學習：融 入教學課 程數	預期 成效 :3 門	預期 成效 :3 門	預期 成效 :3 門	預期 成效 :3 門	預期 成效 :3 門

(四)評估機制

1. 預期成效

- (1) 教學發展：教考用合一、所學即所用、畢業即就業，畢業與就業無縫接軌。
- (2) 持續加強教學軟硬體設備：塑造優質學習環境並強調資源投入面之實質效益。
- (3) 確保教學品質：規劃專業課程模組、課群，對應每一課群之證照及就業進路。提升教學內容，提升師資，強化教師教學之專業教學能力。實施社群導向教師教學研習制度，持續深化各項教學品保機制與改善措施之內涵。
- (4) 確保學生學習成效：建立學生學習成效評量制度，確保學習成效品質，強調學生學習成效品保機制。
- (5) 畢業生實習率：本系近 4 年四技及五專畢業生實習率已達 100%，校外實習制度提供學生進行職場體驗及驗證在校學習成效，為期深化職場實習，103 學年度起，修正各學制校外實習課於最後一學年(期)進行，以達畢業即就業，畢業與就業無縫接軌之目標。
 - A.入學之四技及五專日間部學皆規劃為期一年校外實習必修 20 學分課程。
 - B.進修部四技學生半年實習為選修，以強化學生畢業後轉換職場所需專業知能及職能，協助選修本課程之學生達成畢業即就業，畢業與就業無縫接軌之目標。
 - C.二技及二專學制學生，校外實習課程原為必修 0 學分，自 103 學年度起修正為二下必修 2 學分。
- (6) 確定所學專長之職涯進路：符合業界及社會之需求，重視大環境

的變遷、出生及入學人口遞減及業界人才需求的改變，積極因應變革，確定所學專長之職涯進路。

- (7) 進而輔導學涯規劃、職涯規劃及生涯規劃：實施性向調查、職場探索及職場體驗。
- (8) 培養第二專長：目前專業課程必修與選修比例，已於 100 學年度調整為 60%：40%。由於大環境變遷，單一專長早已不敷職場競爭力所需，推動及鼓勵學生學習跨領域第二專長，鼓勵修習跨領域學分學程、輔系及雙主修，養成第二專長。
- (9) 積極推動教師研究能量：積極推動專任教師每人一產學合作計畫，並酌情提供學生參與執行計畫機會，同時鼓勵學生參與報告撰寫。產學合作研究成果將回饋至教學內容。
- (10) 學生專題製作：學生專題製作課題配合教師專長，以強化教師及學生研究內涵，由學生依其專業能力及興趣，選擇研究方向及專業能力相符之教師擔任專題製作指導老師。進修部學生必修專題製作必須辦理成果發表會，並明訂學生專題製作學習成就與成效之考核機制。
- (11) 強化學生語文能力：除第一外國語英語及第二外國語日文為必修外，目前積極規劃選修第三外國語課程，例如：韓語、越南語及馬來西亞語等。
- (12) 培養學生二十一世紀必備之技能：規劃設立創意課程，培養學生二十一世紀必備之技能：創意能力、創新力、創業能力、批評性思考、問題解決能力、溝通能力及協同合作能力。

2. 評估機制

透過定期召開系級委員會維護系務運轉及提供行政支援，依 PDCA 循環機制，針對各項計畫目標進行評估，確保各項推動策略能達到預期成效，各項預期成效指標詳見上述，委員會包括系課程委員會、系教師評議委員會、系務會議、導師會議等。

(五)經費需求

海洋休閒觀光系 106-110 學年度系務發展(基礎面向)計畫內容

單位：元

項次	計畫名稱	策略	106	107	108	109	110	合計
1	提升研究能量 行政支援規劃	舉辦國內外學術研討會、交流活動	270,720	250,000	230,200	210,000	190,000	1,150,920
		維持系務穩定運作並提供教學行政支援	470,000	450,000	450,000	423,000	423,000	2,216,000
2	設備與圖書資源規劃	分年度編列設備與圖書預算，增加師生學習的專業環境並提供各種圖書資源。	795,240	747,526	702,675	702,675	702,675	3,650,791

◆ 經費包含教育部獎勵補助經費+校內經費+計畫經費

◆ 本表僅列出業務推動所需經費之項目

海洋休閒觀光系 106-110 學年度系務發展(精進特色)計畫內容

單位：元

項次	計畫名稱	策略	106	107	108	109	110	合計
1	學校與企業結合	辦理廠商說明會與演講宣導與企業參訪	343,100	347,800	326,932	326,932	326,000	1,670,764
2	提升學生服務與關懷擴大國際視野	推動服務學習、善盡社會責任	37,600	32,900	32,900	32,900	32,900	169,200
		辦理海外研習、見習、實習(海外青年交流)	37,600	32,900	32,900	32,900	32,900	169,200

◆ 經費包含教育部獎勵補助經費+校內經費+計畫經費

◆ 本表僅列出業務推動所需經費之項目

(六) 105 學年度校務發展計畫之辦理情形

本系為了塑造良好學習環境，逐年加強教學軟硬體設備，目前設有海洋生態與環境專業教室、導覽解說教室、電腦教室及博奕教室等提升相關教學成效。並配備各式水上遊憩活動器材，如入門級中型帆船兩艘、透明獨木舟、霍比式帆船、雷射型帆船、香蕉船、沙灘車、水上活動指導訓練救生小艇等設備齊全，且擁有自有專用小艇碼頭，可保證海水域活動實做學習成效。

海洋休閒觀光系 105 學年度校務發展計畫之辦理情形

105 學年度 擬定目標	實際執行成效	未達成 擬定目 標原因 分析	投入經費		
			總經費 (元) (A)	使用獎勵 補助經費 (元) (B)	使用獎勵補 助經費之比 率(B/A *100%)
學生校外 實習	藉由校外實習課程，達成理論與實務之結合，做職前之準備，期畢業即就業。	已完成	193,000	169,960	88.06%
充實專業 水域器材 設備	海上型防水對講機	已完成	35,400	35,400	100%
充實專業 水域器材 設備	專業水肺潛水裝備 (組)(TUSA 或同等品)	已完成	250,000	250,000	100%
系科發展 特色化	輕艇水球競賽艇	已完成	340,000	340,000	100%
充實專業 導覽教室	風帆車	已完成	130,000	130,000	100%